

**ВЗАИМОСВЯЗЬ ВЕДУЩИХ ПСИХОЛОГИЧЕСКИХ МЕХАНИЗМОВ-  
ДРАЙВЕРОВ НА РАЗНЫХ ЭТАПАХ ПРОФЕССИОНАЛЬНОЙ  
ДЕЯТЕЛЬНОСТИ ПРЕПОДАВАТЕЛЕЙ ВЫСШЕЙ ШКОЛЫ**

**Бойцова Н.В.<sup>1</sup>, Миронова Т.В.<sup>2</sup>**

*<sup>1</sup>Бойцова Надежда Вячеславовна - старший преподаватель кафедры ИЯЕФ  
ФГБОУ ВО «Тверской государственный университет»*

*<sup>2</sup>Миронова Татьяна Вячеславовна – учитель высшей категории  
Муниципальное образовательное учреждение средняя образовательная школа  
№21*

*г. Тверь, Российская Федерация*

***Аннотация:** в статье рассматривается совокупность психологических механизмов-драйверов и их взаимосвязи в мотивационной сфере преподавателей высшей школы на различных этапах работы в зависимости от стажа и возраста. Определяются лидирующие механизмы-драйверы на разных этапах профессиональной деятельности.*

***Ключевые слова:** профессиональная деятельность, мотивация профессиональной деятельности, взаимосвязи психологических механизмов-драйверов, формация мотивации профессиональной деятельности, взаимосвязь.*

**INTERRELATION OF THE LEADING PSYCHOLOGICAL MECHANISMS-  
DRIVERS AT DIFFERENT STAGES OF PROFESSIONAL ACTIVITY OF  
HIGHER SCHOOL TEACHERS**

**Boytsova N.V.<sup>1</sup>, Mironova T.V.<sup>2</sup>**

*<sup>1</sup>Boytsova Nadezhda Vyacheslavovna - Senior Lecturer of the Department of INR,  
Tver State University*

*<sup>2</sup>Mironova Tatyana Vyacheslavovna - teacher of the highest category Municipal  
educational institution secondary educational school No. 21*

*Tver, Russian Federation*

***Abstract:** the article considers a set of psychological mechanisms-drivers and their interrelationships in the motivational sphere of teachers of higher school at different stages of work, depending on the length of service and age. The leading mechanisms-*



*drivers at different stages of professional activity are determined.*

**Keywords:** *professional activity, motivation of professional activity, interrelation of psychological mechanisms-drivers, formation of motivation of professional activity, interrelation.*

**УДК 502:373.3**

Мы представляем взаимосвязь механизмов-драйверов не только как унаследованные особенности, но и персональные свойства, полученными человеком в процессе профессиональной деятельности. Взаимодействие механизмов-драйверов выполняет функцию самореализации, приводит к эмоциональной устойчивости и целостности самосознания, что говорит о продуктивности профессиональной деятельности на различных этапах. В данной статье мы определяем взаимосвязь механизмов-драйверов как личностное свойство человека, обуславливающее устойчивость к стресс-факторам различного рода, его адаптационные способности. Чем более развиты адаптационные способности, тем больше вероятность сохранения эффективной профессиональной деятельности преподавателя высшей школы.

Профессиональная деятельность имеет полимотивированный драйверно-поступательный характер, обусловленный многовалентностью и взаимосвязью механизмов-драйверов, влияющих на продуктивность деятельности преподавателя в различной степени.

Опираясь на предыдущие наши исследования, мы определяем взаимосвязь механизмов-драйверов профессиональной деятельности преподавателя высшей школы на различных возрастных этапах [3, с. 15-16]. На основании работ Асеева В.Г., рассматривая понятие «психологические механизмы», указываем, что в нем сливаются образно-метафорические описания (ведущие свое начало от родового «механизма») и научное представление о внутриспсихических процессах. Данные процессы обеспечивают эффективность и прогнозирование «психологического воздействия», поэтому психологические механизмы-драйверы мы определяем, как *«единый и целостный набор психических состояний, признаков и процессов, реализующих поступательное движение к конкретному результату в*



*соответствии со стандартной или часто встречающейся последовательностью» [2, с. 65-68].*

Важный аспект понятия «механизм» выявляет в отношении психологических механизмов Л.И. Анциферова, связывая это понятие не столько с реализацией и воспроизведением функций системы, сколько с их изменениями, ведущими к прогрессивному или регрессивному развитию самой системы, повышающими или снижающими уровень ее организации. Особого внимания заслуживает системный подход к механизмам изучаемых явлений и процессов, в рамках которого внимание исследователя фокусируется главным образом на прогрессивных изменениях в развитии, повышающих организационный уровень системы и, соответственно, уровень продуктивности процессов деятельности [5, 6, с. 125-127, с. 267-269].

В этой связи под психологическими *механизмами-драйверами формирования мотивации* профессиональной деятельности преподавателя вуза мы понимаем *совокупность и целостность профессионально-направленных прогрессивных воздействий системы специализированного персонального обучения, приводящего к реализации поступательного личностно-профессионального становления преподавателя высшей школы.*

К психологическим механизмам-драйверам системы формирования мотивации профессиональной деятельности мы отнесли: *механизм реализации личностного потенциала специалиста через самореализацию в системе формирования мотивации профессиональной деятельности; механизм новообразования личности через профессиональную культуру; механизм гуманизации траекторий профессионального становления; механизм развития компетентности; механизм технологизации и алгоритмизации, механизм интенсификации активности преподавателя.*

Для определения лидирующих *механизмов-драйверов профессиональной мотивации* преподавателей высшей школы на разных возрастных этапах было проведено лонгитюдное исследование на базе Тверского государственного университета и Тверского государственного технического университета. Исходя



из сущностной характеристики мотивации профессиональной деятельности преподавателя вуза, исследование было основано на восьми механизмах–драйверах профессиональной мотивации. Это:

1) *механизм-драйвер реализации персонального потенциала специалиста через самореализацию в системе формирования мотивации профессиональной деятельности* (представление к награде или почетному званию; благодарность в приказе; желание больше заработать; быть высококвалифицированным педагогом);

2) *механизм-драйвер взаимосвязи потенциального и актуального* (сочувствие к отстающим студентам, желание помочь им, привить студентам интерес к науке);

3) *механизм-драйвер инновации личности через профессиональную культуру* (ответственность перед самим собой, своей совестью; желание быть на среди лидеров коллектива; желание быть высококвалифицированным педагогом, получить интеллектуальное удовлетворение, углубить свои знания в данной области);

4) *механизм-драйвер поступательной траектории профессионального становления в системе формирования мотивации профессиональной деятельности личности* (стремление принести людям больше пользы, быть готовым к занятиям, привычка выполнять любое дело хорошо, добиваться успеха; желание помочь студентам стать настоящими людьми;

5) *механизм-драйвер лонгитюдного развития* (интерес к студентам, к своей профессии, к творческому поиску, к преподаваемой науке);

6) *механизм-драйвер интенсификации деятельности преподавателя* (желание заслужить признание и доверие студентов; благодарность в приказе; заработать; требование со стороны администрации);

7) *механизм-драйвер константной технологизации и алгоритмизации* (потребность в доброжелательном внимании к своим успехам, удачам; творческая атмосфера в коллективе; одобрение и требование со стороны администрации);



8) механизм-драйвер рационального прогнозирования повышения мотивации профессиональной деятельности (интерес к творческому поиску, преподаваемой науке);

Результаты исследований представлены в таблице значений множественного коэффициента корреляции психологических механизмов-драйверов.

Таблица 1.

	1	2	3
1	0,96601 5	0,70251 1	0,60141
2	0	0,64728 8	0,63780 8
3	0,95953 9	0,64920 7	0,55582 3
4	0,60092	0,51571 3	0,49096 4
5	0,69837 1	0,33751 9	0,61440 8
6	0,97688 4	0,56888 2	0,60617 4
7	0,92524 1	0,70882 8	0,71951 1
8	0,86191 7	0,67895 7	0,57754 1

Для более наглядного представления выявленной зависимости обратимся к рис. 1.

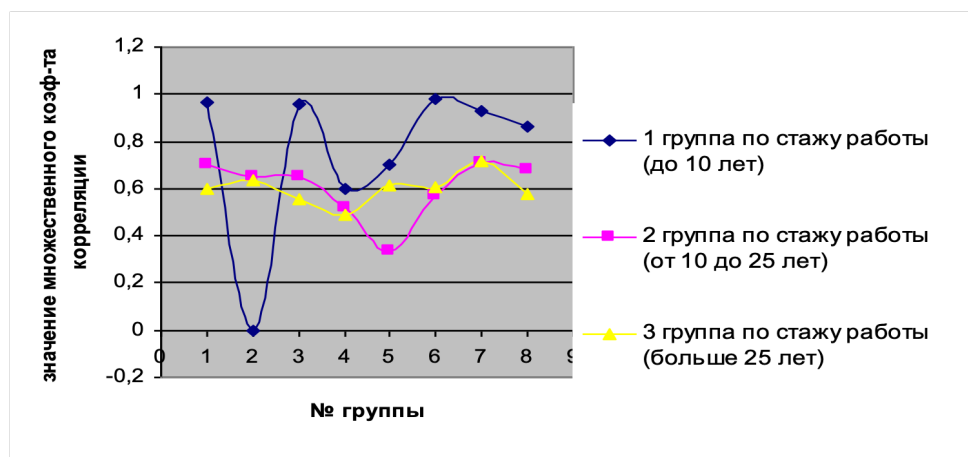


Рис.1. Зависимость рассматриваемых психологических механизмов-драйверов от возраста и стажа работы преподавателя

Как видно из графика, представленного на рис.1. и соответствующих данных



таблицы, можно сделать следующие выводы.

По результатам исследования для первой группы преподавателей в возрасте до 30 лет со стажем работы менее 5 лет механизм-драйвер реализации персонального потенциала специалиста через самореализацию в системе формирования мотивации профессиональной деятельности тесно взаимодействует с механизмом-драйвером инновации личности через профессиональную культуру. Данный этап характеризуется как первое место работы или вступление в профессию, что является большим творческим достижением в профессиональной деятельности. Нужно стараться заслужить признание начальства и коллег. Преподаватель заинтересован в развитии личной мотивационной сферы, которую можно определить, как ее индивидуальность данного конкретного человека, отличие его мотивации от мотивации деятельности и поведения других людей. Эта характеристика мотивационной сферы человека может, в свою очередь, проявиться во взаимодействии механизмов-драйверов следующего этапа. Наименее значимое взаимодействие мы наблюдаем у механизма-драйвера взаимосвязи потенциального и актуального и механизма-драйвера поступательной траектории профессионального становления в системе формирования мотивации профессиональной деятельности личности.

На вторую группу преподавателей в возрасте от 30 до 40 лет со стажем работы от 5 до 10 лет оказывает взаимодействие механизм-драйвер интенсификации деятельности преподавателя и механизм-драйвер константной технологизации и алгоритмизации. Данные механизмы носят конструктивный характер, позволяют адекватно переоценить ситуацию, обнаружить альтернативную цель, подобрать оптимальные средства для ее достижения, что будет способствовать удовлетворению желаний и потребностей. В этом возрасте происходит саморегуляция и саморефлексия профессиональной деятельности. Взаимосвязь механизмов можно характеризовать как нормальный процесс, который предохраняет организм от психотравмирующих переживаний,



ситуаций, отрицательной информации, эмоционального выгорания, повышает его устойчивость в критических ситуациях профессиональной деятельности преподавателя, но, так же, следует отметить, что такое взаимодействие может привести к тяжелым последствиям, нарушениям становления личности, а, следовательно, к социальной дезадаптации. Наименьшее влияние оказывает *механизм-драйвер поступательной траектории профессионального становления в системе формирования мотивации профессиональной деятельности личности*. На третью группу преподавателей в возрасте от 40 до 50 лет со стажем работы от 10 лет и выше наибольшее влияние оказывает *механизм-драйвер константной технологизации и алгоритмизации*, а наименьшее *механизм-драйвер интенсификации деятельности преподавателя*. Надо заметить, что с увеличением стажа преподавателей значение всех групповых признаков уравнивается, в отличие от преподавателей с наименьшим стажем.

Итак, лидирующие психологические механизмы-драйверы профессиональной деятельности преподавателя высшей школы неодинаковы на разных стадиях профессионализации. Психологическая направленность выделенных в данном исследовании взаимосвязей заключается в том, что они носят мотивирующий, обеспечивающий характер воздействия на осуществление константного личностно-профессионального становления преподавателя вуза как индивида, личности, субъекта деятельности. Некоторые из них не могут напрямую оказывать влияние на преподавателя, но, вступая во взаимосвязь с рядом других условий и факторов, способствуют достижению поступательного личностно-профессионально-развивающего эффекта.

#### *Список литературы*

1. Анцыферова Л.И. О динамическом подходе к психологическому изучению личности // Психол. журн. - 1981. - № 2. - С. 36-39.
2. Асеев В.Г. Мотивация поведения и формирование личности. - М.: Мысль, 1976. -158 с.
3. Асеев В.Г. Проблемы мотивации и личность // Теоретические проблемы психологии личности. - М., 1977. — С. 122 — 144.



4. Бердникова Д.В. Исследования активности личности в отечественной и зарубежной психологии // Психология. Историко-критические обзоры и современные исследования. 2016. № 2. С. 8-20.
5. Бойцова Н. В. Психологические механизмы мотивации профессиональной деятельности преподавателя высшей школы. // Вестник Московского государственного областного университета, 2008 №4
6. Левин, К. Временная перспектива и преодоление трудных ситуаций / Психология личности / / Под ред. Гиппенрейтер Ю. Б., Пузырей А. А., Архангельская В. В. — М.: «Аст», «Астрель», 2009 г., С. 122–150; Степанов, С. С. Популярная психологическая энциклопедия / С. С. Степанов. — М.: «Эксмо», 2005. — С.45–51.
7. Лобанова Ю.И. Исследование стилей деятельности в психологии: от истории к перспективам // Психология. Историко-критические обзоры и современные исследования. 2019. Т. 8. № 6А. С. 7-17. DOI: 10.34670/AR.2020.46.6.153

